

Przedmiary

Konserwacja ołtarzy bocznych wraz z wykonaniem prac malarskich w zabytkowym kościele p.w. Wniebowzięcia N.M.P. w Sławnie

Konserwacja ołtarza bocznego pw. św. Franciszka z kościoła pw. Wniebowzięcia N.M.P. w Sławnie:

- Powierzchnia polichromowana – 2650 dm²
- Powierzchnia złocona i srebrzona – 550 dm²
- Elementy płaskie i konstrukcyjne – 2800 dm²
- Technika olejna na płótnie – 168 dm²

Konserwacja ołtarza bocznego p.w. św. Stanisława Kostki z kościoła pw. Wniebowzięcia N.M.P. w Sławnie:

- Powierzchnia polichromowana – 2650 dm²
- Powierzchnia złocona i srebrzona – 550 dm²
- Elementy płaskie i konstrukcyjne – 2800 dm²
- Technika olejna na płótnie – 168 dm²

Malowanie ścian i sufitów; techniki oparte na klejach syntetycznych: 115 750 dm²

PROGRAM PRAC KONSERWATORSKICH

Dwóch ołtarzy bocznych; pw. św. Franciszka i św. Stanisława Kostki z
kościoła p.w. Wniebowzięcia N.M.P.
w Sławnie.



Autor Programu Prac
mgr **Jakub Bałtowski**

OPOCZNO 2023

DZIEŁO KONSERWATORSKIE I DOKUMENTACJA CHRONIONE PRAWEM AUTORSKI

WOJEWÓDZKI URZĄD OCHRONY ZABYTKÓW
W ŁODZI
załącznik do decyzji znak

WUOZ-ZRR.5/44.131.2023.NK

Program Prac Konserwatorskich ołtarzy bocznych; pw. św. Franciszka i św.
Stanisława Kostki z kościoła w Sławnie.

1.0. KARTA IDENTYFIKACYJNA ZABYTKU I DOKUMENTACJI

NR REJESTRU ZABYTKÓW

NR INW. ZBIORU

NR INW. PRACOWNI KONS.

B / 214 / 1-10

1.1. DANE PRZED ROZPOCZĘCIEM PRAC

RODZAJ; OŁTARZE.

TEMAT; Program Prac Konserwatorskich

AUTOR, WARSZTAT, SZKOŁA; późny barok, neobarok

SYGNATURA; brak

INSKRYPCJE; brak

DATOWANIE; II poł. XVIII w./II poł. XIX w.

LOKALIZACJA / MIEJSCE PRZECHOWYWANIA; kościół p.w. Wniebowzięcia NMP w Sławnie, Plac Kościelny 8, 26-332 Sławno.

WŁAŚCICIEL / UŻYTKOWNIK; parafia p.w. św. Wniebowzięcia NMP w Sławnie

WYMIARY

wys. - ok. 680 cm., szer. - 390 cm., mensa - 80 x 250 cm

wysokość, szerokość, grubość (głębokość) - w przypadku cegieł podać podstawowe wymiary

TECHNIKA; Ołtarze drewniane polichromowane i złożone, typu architektonicznego, jednokondygnacyjne ze zwieńczeniem, trójosiowy.

WCZEŚNIEJSZE KONSERWACJE (LUB RENOWACJE): TAK X NIE

WCZEŚNIEJSZE DOKUMENTACJE: TAK NIE X

.....
liczba stron tekstu, fotografii, rysunków itp.

.....
daty i miejsca wykonania

.....
miejsca przechowywania

1.2. ZMIANA DANYCH PO ZAKOŃCZENIU PRAC

Nie dotyczy

1.3. DANE O REALIZACJI KONSERWATORSKIEJ

INWESTOR I ŹRÓDŁA FINANSOWANIA;

ZLECENIODAWCA; parafia p.w. św. Wniebowzięcia NMP w Sławnie

**Program Prac Konserwatorskich ołtarzy bocznych; pw. św. Franciszka i św.
Stanisława Kostki z kościoła w Sławnie.**

WYKONAWCY PRAC; Jakub Bałtowski, 26-300 Opoczno, ul. Dworcowa 3.

KIEROWNIK; -

SKŁAD ZESPOŁU; -

RODZAJE BADAŃ ORAZ ICH WYKONAWCY; -

INSPEKTORZY NADZORU, RZECZOZNAWCY I KONSULTANCI; nie dotyczy.

ZABIEGI W KOLEJNOŚCI WYKONANIA;

W sierpniu 2023 przeprowadzono oględziny ołtarzy. Na ich podstawie sporządzono niniejszy Program Prac Konserwatorskich. Opracowanie wykonano w sierpniu 2023 r.

CZAS TRWANIA PRAC; sierpień 2023 r.

1.4. DANE O PROGRAMIE PRAC

LICZBA: STRON TEKSTU 10, FOTOGRAFII 10, (1 płyta DVD)

inne rodzaje dokumentacji (podać technikę wykonania)

AUTOR DOKUMENTACJI mgr Jakub Bałtowski.

DATA I MIEJSCE WYKONANIA sierpień 2023 r., Opoczno.

MIEJSCE PRZECHOWYWANIA

1 egz. Wojewódzki Urząd Ochrony Zabytków w Łodzi.

1 egz. parafia p.w. św. Wniebowzięcia NMP w Sławnie.

1 egz. mgr Jakub Bałtowski, 26-300 Opoczno, ul. Dworcowa.

Program Prac Konserwatorskich ołtarzy bocznych; pw. św. Franciszka i św. Stanisława Kostki z kościoła w Sławnie.

• **Opis ikonograficzny**

Ołtarze typu architektonicznego, jednokondygnacyjny, trójosiowy. Retabulum złożone z części środkowej z centralnym obrazem, odpowiednio św. Stanisława Kostki i św. Franciszka, ujętego parami korynckich kolumn w formie wysuniętych do przodu, portyków. W zwieńczeniu retabulum gzymsowanie naczółkowe, gierowane nad kolumnami z fryzem zwieńczonym pasami ornamentów - kostkowego i kimationu jońskiego. Zwieńczenie w kształcie półkolistej niszy, w której przedstawienie św. Franciszka trzymającego w ramionach małego Jezusa. Po bokach figury adorujących aniołów Mensa sarkofagowa.

• **Technika wykonania**

W sensie konstrukcyjnym ołtarz składa się z drewnianej meńsy sarkofagowej z blatem, drewnianej predelli, nastawy i zwieńczenia (glorii) wykonanych z desek sosnowych gr. ok. 28 mm łączonych klejonymi połączeniami równoległymi wzdłużnymi (ten typ połączeń występuje w całej konstrukcji ołtarza). Drewniane elementy skrzyniowe łączono stolarskimi połączeniami półkrzyżowymi płaskimi, ze złączami zakładkowymi płetwowymi wzmocnionymi kołkami. Na tę konstrukcję nałożone zostało bogato profilowane, gierowane listwowanie. Tła ołtarzowe wykonane zostały z szerokich, desek.

Wszystkie licowe powierzchnie ołtarza pokryte zostały gruntem kredowo - klejowym, na którym wykonano zarówno złocenia jak i polichromię. Złocenia zostały wykonane w technice pozłacania na czerwonym, bolusowym pulmencie na "poler" złotem w płatkach o wymiarach ok. 80 x 80 mm. Potem zostały przeżłoczone szlagmetalem

Polichromia klejowa (temperowa) – dość dobrze zachowana pod przemalowaniami - marmoryzacja wielokolorowa; jasny marmur z kolorowym, fantazyjnym użyciem, karnacje postaci polichromowane naturalistycznie.

• **Wnioski i założenia konserwatorskie**

Celem prac konserwatorskich jest umocnienie konstrukcji obiektu i przywrócenie w miarę możliwości, pierwotnych wartości artystycznych. Przez przywrócenie pierwotnych wartości artystycznych należy rozumieć odtworzenie jego wyglądu, z

**Program Prac Konserwatorskich ołtarzy bocznych; pw. św. Franciszka i św.
Stanisława Kostki z kościoła w Sławnie.**

czasów jego powstania tj. z XVIII w. W związku z powyższym założeniem należy liczyć się ze zmianą kolorystyki – odkrycie i konserwacja wielokolorowej, pierwotnej marmoryzacji ołtarza, oraz pierwotnego blasku i kolorytu złocień, zmiana zasięgu złocień. Wykonane przez konserwatora Jana Dobrzyńskiego w 2013 roku odkrywki wykazały istnienie jako I warstwy chronologicznej, polichromii w formie wielokolorowej marmoryzacji pochodzącej zapewne z okresu powstania ołtarzy tj. z końca XVIII w.

STAN ZACHOWANIA I PRZYCZYNY ZNISZCZEŃ

• Konstrukcja

Wykonana z drewna sosnowego znajduje się w złym stanie technicznym. Przede wszystkim występują charakterystyczne dla tego typu obiektów uszkodzenia powstałe na skutek osłabienia połączeń stolarskich (mikrobiologiczny rozkład kleju stolarskiego), wieloletniej działalności owadów, zniszczenia powstałe na skutek oddziaływania wilgoci, oraz uszkodzenia mechaniczne widoczne zwłaszcza w miejscach łączeń płyt, oraz tzw. "osiadania" konstrukcji pod wpływem ciężaru własnego. Wymaga to wykonania typowych, dla skali tego obiektu, prac stolarsko - konserwatorskich, wzmacniających i stabilizujących. · Osobnym problemem jest skuteczne wykonanie prac dezynfekcyjnych mających na celu zniszczenie owadów żerujących głównie na wykonanych z drewna lipowego elementach dekoracyjnych obiektu. Stwierdzono, że drewno zostało zaatakowane, przez kołatka (*Anobium punctatum*).

• Aplikacje rzeźbiarskie

Wykonane z drewna lipowego znajdują się w bardzo złym stanie technicznym. Większość aplikacji jest mocno zniszczona przez drewnojady. Stwierdzono, że drewno zostało zaatakowane, przez co najmniej dwa rodzaje owadów: kołatka (*Anobium punctatum*). Widoczne są aktywne (żywe) larwy kołatka.

Podstawowym zadaniem jest skuteczne wykonanie prac dezynfekcyjnych mających na celu zniszczenie owadów.

Program Prac Konserwatorskich ołtarzy bocznych; pw. św. Franciszka i św.
Stanisława Kostki z kościoła w Sławnie.

• **Grunty**

Obecnie ołtarz jest w kolorze zielonym i brązowo-czerwonym, marmoryzowany. Na podstawie wykonanych odkrywek stwierdzono istnienie I warstwy chronologicznej polichromii w kolorze czarnym. Na wszystkich licowych powierzchniach konstrukcyjnych oraz rzeźbionych aplikacjach znajdują się grunty kredowo-klejowe. Są to grunty wykonane w II połowie XIX w. podczas odnawiania obiektów. W czasie tych prac usunięto zapewne całkowicie oryginalne grunty, wraz ze złoceniami i polichromią.

• **Złocenia**

Stwierdzono istnienia I warstwy chronologicznej złocen wykonanych złotem płatkowym w technice złocenia pulmentowego. Na podstawie analizy makroskopowej użytych materiałów można jednoznacznie stwierdzić, że istniejące szczątkowo złocenia oryginalne zostały wykonane w II połowie XVIII w. W późniejszym czasie, wszystkie elementy złoczone złotem płatkowym, zostały pokryte szlagmetalem, po uprzednim przeszlifowaniu i pokryciu gruntem olejnym. Jako zadawalający, stan zachowania oryginalnych złocen można określić na ok. 5-10 %.

Na podstawie wykonanych w 2015 r. odkrywek można stwierdzić występowanie następujących warstw stratygraficznych;

- I. Drewno sosnowe i (lub) lipowe
- II. Warstwa gruntująca kredowo-klejowa
- III. Warstwa pulmentu
- IV. Warstwa złota płatkowego
- V. Warstwa podkładu olejnego kremowego
- VI. Szlagmetal (i złotol)

• **Polichromia**

Program Prac Konserwatorskich ołtarzy bocznych; pw. św. Franciszka i św. Stanisława Kostki z kościoła w Sławnie.

Pod olejnymi przemalowaniami stwierdzono istnienie I warstwy chronologicznej polichromii w postaci wielokolorowej marmoryzacji wykonanej w technice klejowej (temperowej). Jest to polichromia oryginalna, pierwotna, wykonana w II połowie XVIII w.

Na podstawie wykonanych, wstępnych odkrywek można stwierdzić występowanie następujących warstw stratygraficznych;

- I. Drewno sosnowe i (lub) lipowe
- II. Warstwa gruntująca kredowo-klejowa
- III. Warstwa temperowa marmoryzacja wielokolorowa
- IV. Warstwa temperowa mazer
- V. Warstwa olejna zielona
- VI. Warstwa współczesna - marmoryzacji olejna zielona i ceglasta.

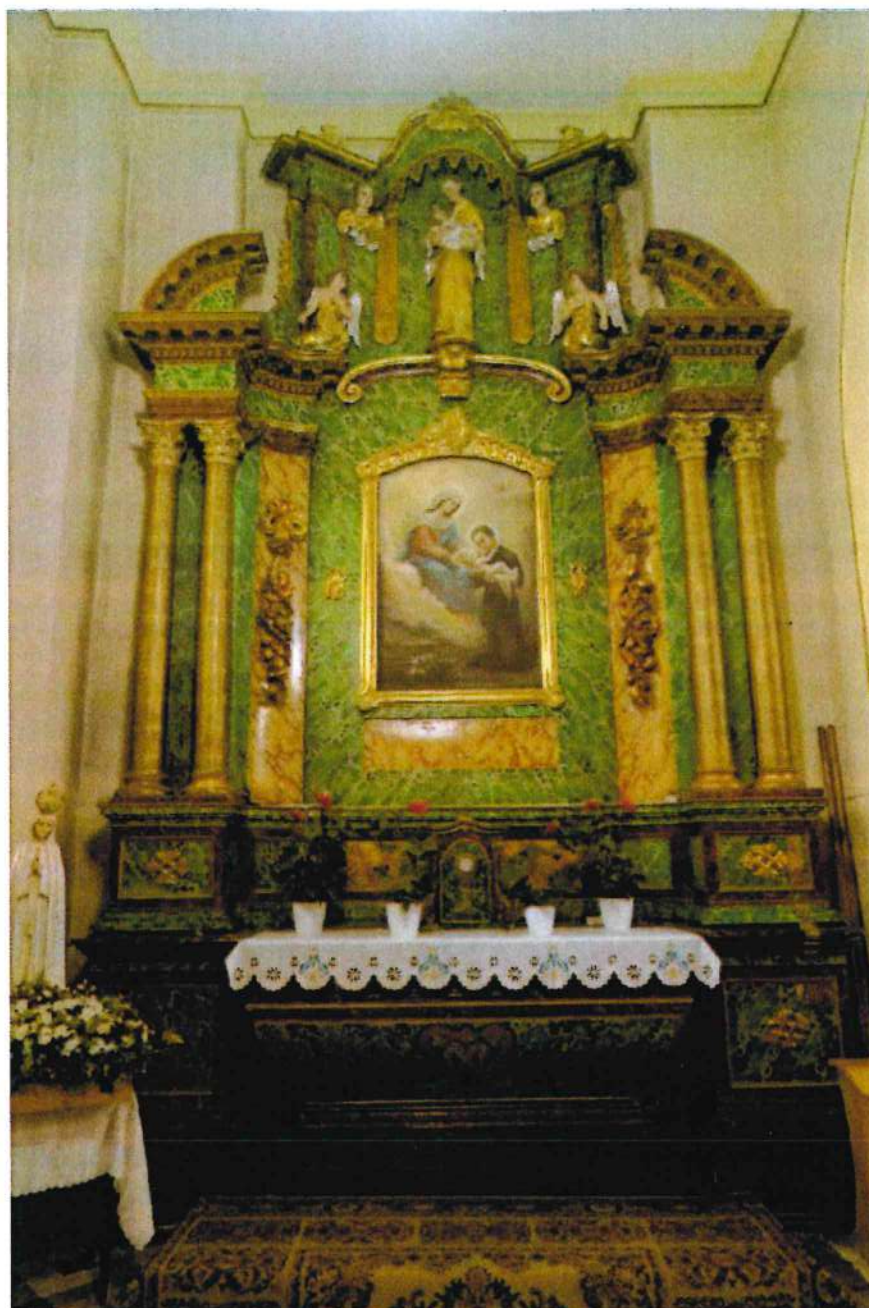
Obrazy

Oba obrazy malowane są na płótnie w technice olejnej. Obraz św. Franciszka jest prawdopodobnie współczesny. Starszy jest obraz przedstawiający św. Stanisława Kostkę i został wykonany zapewne w II poł. XIX w. Obrazy są stosunkowo dobrze zachowane, brak śladów poważniejszych uszkodzeń. Warstwa malarska jest zabrudzona, werniks zmatowiały.

Pierwotnie użyte materiały (na podstawie analizy makroskopowej)

1. Drewno sosnowe
2. Drewno lipowe
3. Klej glutynowy
4. Kreda
5. Gwoździe stolarskie stalowe
6. Elementy metalowe
7. Szlagmetal
8. Szelak
9. Farba olejna
10. Złoto

Program Prac Konserwatorskich ołtarzy bocznych; pw. św. Franciszka i św.
Stanisława Kostki z kościoła w Sławnie.



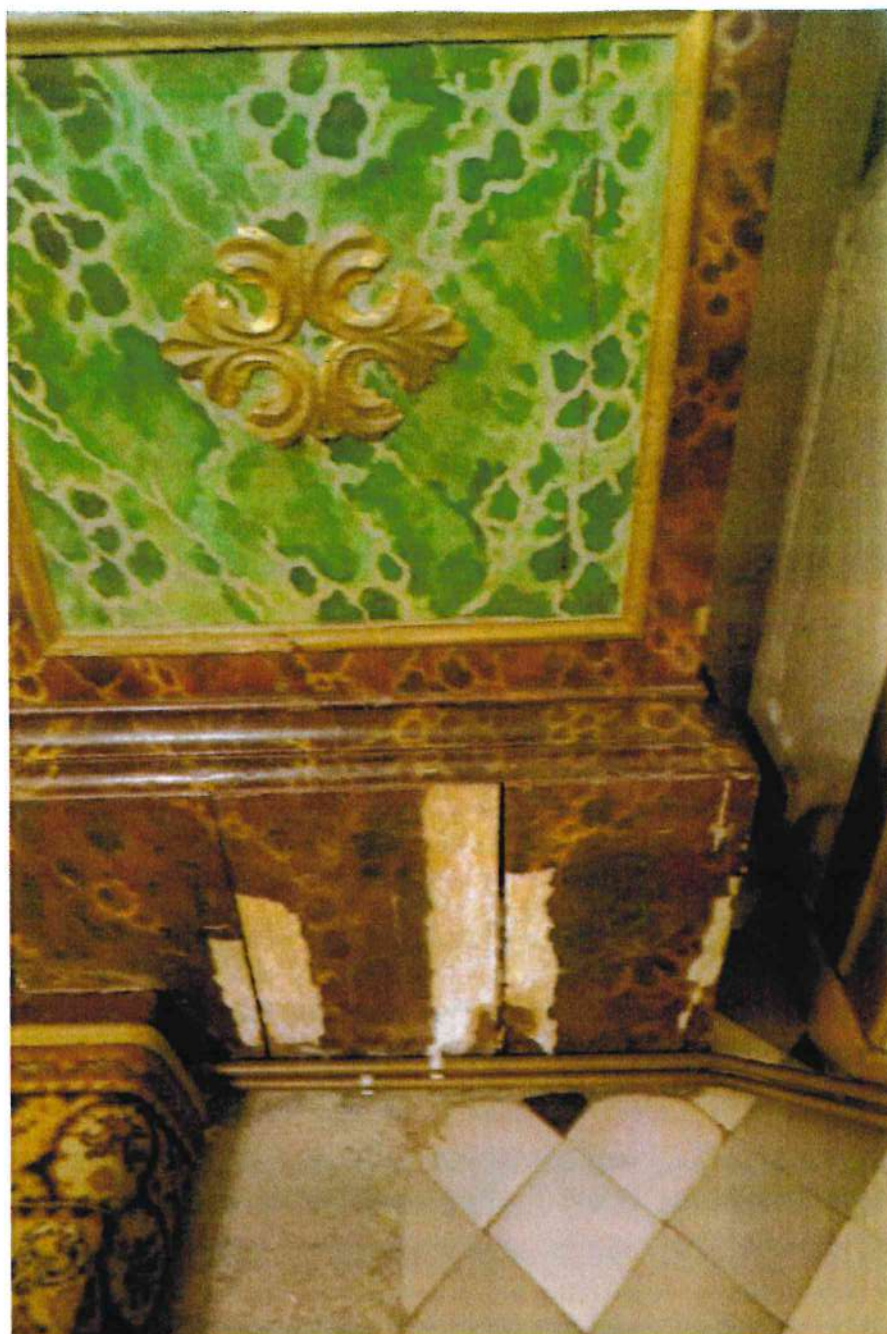
3. Ołtarz pw. św. Stanisława Kostki. Widok ogólny.

Program Prac Konserwatorskich ołtarzy bocznych; pw. św. Franciszka i św.
Stanisława Kostki z kościoła w Sławnie.



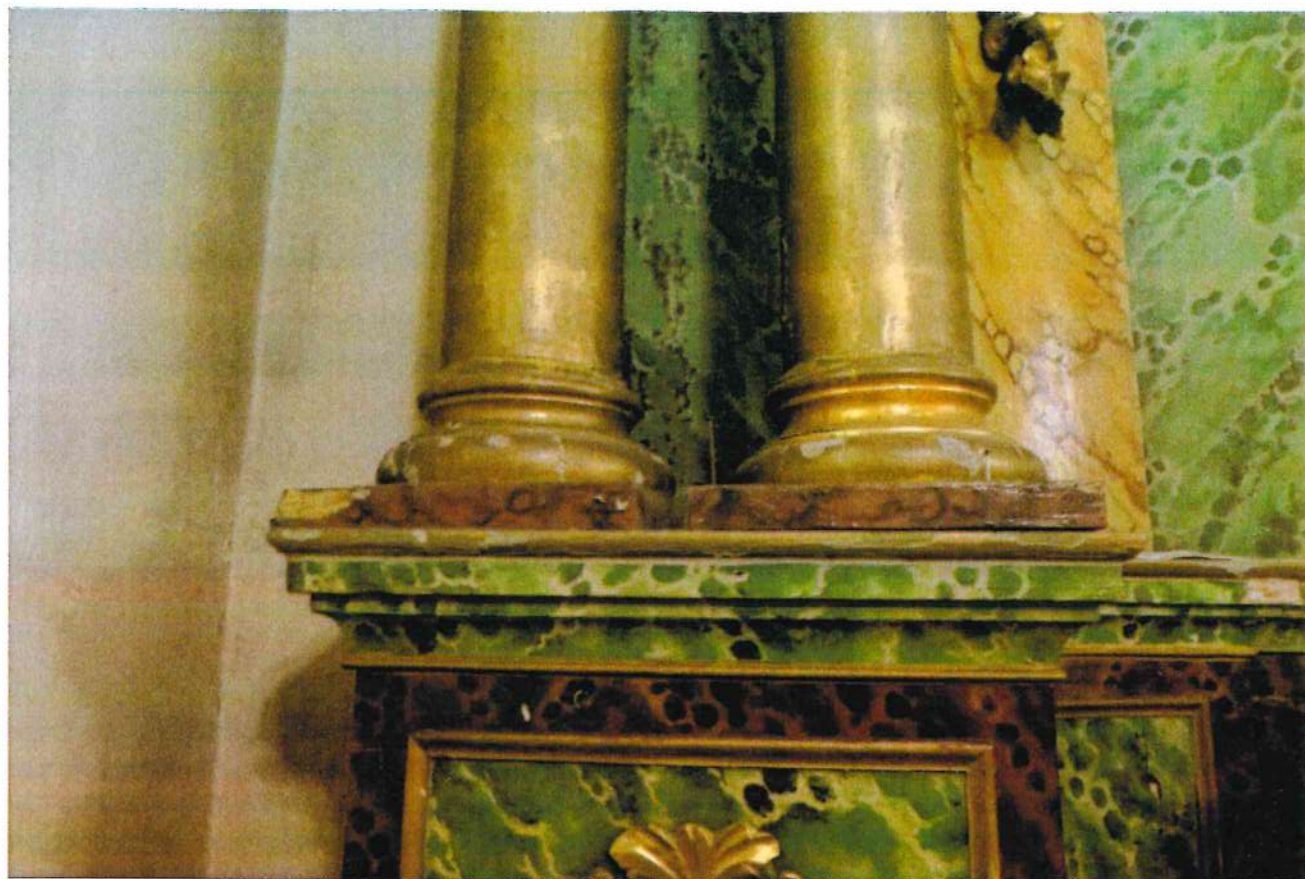
1. Ołtarz pw. św. Stanisława Kostki. Obraz centralny.

Program Prac Konserwatorskich ołtarzy bocznych; pw. św. Franciszka i św.
Stanisława Kostki z kościoła w Sławnie.



2. Ołtarz pw. św. Franciszka. Przykład zniszczeń.

Program Prac Konserwatorskich ołtarzy bocznych; pw. św. Franciszka i św.
Stanisława Kostki z kościoła w Sławnie.



3. Ołtarz pw. św. Franciszka. Przykład zniszczeń.

Program Prac Konserwatorskich ołtarzy bocznych; pw. św. Franciszka i św.
Stanisława Kostki z kościoła w Sławnie.



4. Ołtarz pw. św. Franciszka. Odkrywka na predelli.

Program Prac Konserwatorskich ołtarzy bocznych; pw. św. Franciszka i św.
Stanisława Kostki z kościoła w Sławnie.



5. Ołtarz pw. św. Stanisława Kostki. Odkrywka na predelli.

Program Prac Konserwatorskich ołtarzy bocznych; pw. św. Franciszka i św.
Stanisława Kostki z kościoła w Sławnie.



6. Ołtarz pw. św. Stanisława Kostki. Odkrywka na cokole i predelli.

Program Prac Konserwatorskich ołtarzy bocznych; pw. św. Franciszka i św.
Stanisława Kostki z kościoła w Sławnie.



7. Ołtarz pw. św. Stanisława Kostki. Układ warstw stratygraficznych na predelli

Program Prac Konserwatorskich ołtarzy bocznych; pw. św. Franciszka i św.
Stanisława Kostki z kościoła w Sławnie.



8. Ołtarz pw. św. Stanisława Kostki. Układ warstw stratygraficznych na predelli.

1. Odkrywka na predelli.

Program Prac Konserwatorskich ołtarzy bocznych; pw. św. Franciszka i św. Stanisława Kostki z kościoła w Sławnie.

Stratygrafia warstw technologicznych na predelli (św. Franciszek)

Nr warstwy	Faza chronologiczna	Charakterystyka warstwy łącznie z ewentualną identyfikacją techniki i kolorystyką	Grubość warstwy
I.	I	Drewno sosnowe	
II.	I	Zaprawa kredowo klejowa	
III.	II	Warstwa marmoryzacji koń. XVIII w.	Cienka < 0, 1,5 mm
IV.	II	Warstwa mazeru XIX w	Cienka < 0,2 mm
V.	V	Warstwa barwna zielona, olejna XX w.	Gruba < 0,5 mm
VI.	VI	Warstwa barwna brązowa marmoryzacja – olejna koniec XX w.	Gruba < 0,5 mm

Stratygrafia warstw technologicznych na cokole (św. Stanisław)

Nr warstwy	Faza chronologiczna	Charakterystyka warstwy łącznie z ewentualną identyfikacją techniki i kolorystyką	Grubość warstwy
VII.	I	Drewno sosnowe	
VIII.	I	Zaprawa kredowo klejowa	
IX.	II	Warstwa marmoryzacji koń. XVIII w.	Cienka < 0, 1,5 mm
X.	II	Warstwa mazeru XIX w	Cienka < 0,2 mm
XI.	V	Warstwa barwna zielona, olejna XX w.	Gruba < 0,5 mm
XII.	VI	Warstwa barwna brązowa marmoryzacja – olejna koniec XX w.	Gruba < 0,5 mm

Program Prac Konserwatorskich ołtarzy bocznych; pw. św. Franciszka i św. Stanisława Kostki z kościoła w Sławnie.

Stratygrafia warstw technologicznych płycinie cokołu-złocenia

Nr warstwy	Faza chronologi	Charakterystyka warstwy łącznie z ewentualną identyfikacją techniki i kolorystyką	Grubość warstwy
I.	I	Drewno sosnowe	
II.	I	Zaprawa kredowo klejowa	
III.	II	Pulment kolor czerwony- XVIII w	Cienka < 0, 15 mm
IV.		Złoto płatkowe XVIII w.	
V.		Pulment kolor czerwono-brązowy XIX w.	Cienka < 0, 15 mm
VI.	II	Złoto płatkowe - XIX w	
VII.	V	Warstwa barwna kremowa, olejna- XX w	Gruba < 0,5 mm
VIII.	V	Warstwa goldmetal - mosiądz w płatkach -XX w	Gruba < 0,5 mm

Proponowane postępowanie konserwatorskie

- Całkowity demontaż obiektu- tylko ten sposób można dotrzeć do odwrocia, ocenić stan zachowania konstrukcji, skutecznie wykonać zabiegi dezynfekcyjno-dezynsekcyjne i konserwatorskie. Demontaż stwarza jedyną okazję wykonania konstrukcyjnych prac konserwatorskich niemożliwych do wykonania od strony licowej.
- Przewiezienie ww. elementów do pracowni.
- Odkurzanie konstrukcji odkurzaczem przemysłowym, zwłaszcza jego wewnętrznych elementów.
- Wykonanie szczegółowych odkrywek - opracowanie skutecznego sposobu usuwania przemałowań i zabrudzeń znajdujących się na licowych powierzchniach polichromowanych, oraz złożonych. Ustalenie pierwotnej kolorystyki z

Program Prac Konserwatorskich ołtarzy bocznych; pw. św. Franciszka i św.
Stanisława Kostki z kościoła w Sławnie.

uwzględnieniem wniosków wynikających z wykonanych wcześniej konserwatorskich prac badawczych.

- Usunięcie przemaalowań i gruntów w sposób mechaniczny i chemiczny, w zakresie potrzebnym do uzupełnienia i rekonstrukcji złocień.
- Prace dezynfekcyjne i dezynsekcyjne – wszelkie aplikacje zdjęte obiektów będą poddane działaniu środków chemicznych w szczelnych komorach foliowych. Konstrukcja ołtarza zostanie potraktowana odpowiednim środkiem chemicznym zarówno od odwrocia jak i od lica, po usunięciu przemaalowań a następnie szczelnie owinięta folią na czas karencji środka chemicznego.
- Prace stolarsko – snycerskie będą polegały na wzmocnieniu i uzupełnieniu konstrukcji, wstawianiu tzw. fleków w miejscach pęknięć płycin i konstrukcji, sklejeniu na nowo osłabionych połączeń stolarskich. Uzupełnienie snycerki; ewentualne nasycenie elementów osłabionych (żywicą chemoutwardzalną.
- Prace stolarsko – snycerskie przy aplikacjach będą polegały na wstawianiu tzw. fleków w miejscach pęknięć i ubytków.
- Nasycenie zdestruowanego działanością owadów drewna rzeźb i aplikacji żywicą Paraloid B72, lub żywicą chemoutwardzalną.
- Prace konserwatorskie przy obrazach ołtarzowych
- Rekonstrukcja zaprawy.
- Aranżacja i rekonstrukcja złocień.
- Konserwacja polichromii rzeźb
- Konserwacji i uzupełnienie polichromii
- Scalenie kolorystyczne.
- Przewiezienie elementów ołtarza do kościoła w Sławnie
- Montaż

Prace przy obrazach

- Demontaż i przewiezienie obrazów do pracowni
- Wstępne oczyszczenie – usunięcie zabrudzeń powierzchniowych z lica i odwrocia.
- Chemiczne, wstępne oczyszczenie lica obrazów z nawarstwień brudu i kopcia.
- Usunięcie ześlepniętego i pożółkłego werniksu.
- Lokalne usunięcie uszkodzonych lub pożółkłych przemaalowań
- Wstępne werniksowanie lica
- Uzupełnienie ubytków na warstwie malarskiej kitem

Program Prac Konserwatorskich ołtarzy bocznych; pw. św. Franciszka i św. Stanisława Kostki z kościoła w Sławnie.

- Uzupelnienie punktowań retuszerskimi farbami ketonowymi
- Werniksowanie końcowe damarowym werniksem satynowym
- Przewiezienie obrazów do kościoła w Sławnie i montaż w ołtarzach.

Omówienie technologii i proponowanych do zastosowania materiałów

Przemalowania będą usuwane mechanicznie, oraz za pomocą środków chemicznych, takich jak rozpuszczalniki organiczne, czy też środki do spulchniania starych warstw farby.

Grunty będą usuwane w sposób mechaniczny po wcześniejszym ich zmięczeniu.

Do dezynfekcji i dezynsekcji zostaną użyte prep. „Xirein „i „Hylotox „

Prace ciesielsko-stolarskie przy konstrukcji ołtarzy prowadzone będą techniką zbliżoną do oryginalnej, zastosowanej podczas ich budowy – w miarę potrzeb odtwarzane będą oryginalne połączenia stolarskie.

Wszystkie uzupełnienia stolarsko-snycerskie wykonane będą metodą wklejania tzw. „fleków” z drewna tożsamego z oryginalnym. Podstawowym klejem użytym do tego typu prac będzie klej skórny. Użycie kleju innego typu jest ograniczone ze względu na późniejsze prace pozłotnicze.

Grunty pod złączenia wykonane będą w technice kredowo-klejowej.

Wszelkie prace pozłotnicze wykonywane będą złotem płatkowym tzw. podwójnym dukatowym 23,75 karat, w technice złączenia pulmentowego na "poler" i na „mat”. Złączenia zostaną wykonane na żółtym i czerwonym pulmencie.

Nie przewiduje się użycia materiałów zastępczych (goldmetal)

Konserwacja i uzupełnienie marmoryzacji wykonane będzie w technikach wodnych temperowych.

Przewidywane do zastosowania materiały;

1. Drewno sosnowe
2. Drewno lipowe
3. Xirein

**Program Prac Konserwatorskich ołtarzy bocznych; pw. św. Franciszka i św.
Stanisława Kostki z kościoła w Sławnie.**

4. Hylotox
5. Wkręty typu SPAX
6. Klej króliczy
7. Kreda szampańska
8. Kreda bolońska
9. Klej Rakoll
10. Damara
11. Szelak
12. Gwoździe stolarskie
13. Płótno lniane
14. Pulment żółty "Lefranc et Bourgeois"
15. Pulment czerwony "Lefranc et Bourgeois"
16. Złoto płatkowe 80 mm x 80 mm, 23,75 karat.

OKREŚLENIE MIEJSCA WYKONYWANIA PRAC

Prace prowadzone będą w kościele w Sławnie (demontaż i montaż), oraz w pracowni konserwatorskiej

TERMIN OSTATECZNEGO ZAKOŃCZENIA PRAC KONSERWATORSKICH:

31 grudnia 2025 r.

**DOKUMENTACJA KONSERWATORSKICH
BADAŃ STRATYGRAFICZNYCH I PROGRAM PRAC
KONSERWATORSKICH
ŚCIAN Z WNĘTRZA KOŚCIOŁA P.W. NMP W SŁAWNIE**



Autor konserwatorskich prac badawczych

Mgr Karolina Niemczyk-Bałtowska

Autor dokumentacji

Mgr Karolina Niemczyk-Bałtowska

SOPOT 2023

**DZIEŁO KONSERWATORSKIE I DOKUMENTACJA CHRONIONE
PRAWEM AUTORSKIM**

1.0 DANE PRZED ROZPOCZĘCIEM PRAC

1.0. KARTA IDENTYFIKACYJNA ZABYTKU I DOKUMENTACJI

NR REJESTRU ZABYTKÓW B/119 dec. z dn 8.11.1981

RODZAJ: polichromia wnętrza

TEMAT: Prace badawcze

AUTOR, Nieznany

WARSZTAT: nieznany

SZKOŁA: styl historyzm z elementami secesji'

SYGNATURA (podpis autora, budowniczego na obiekcie) - brak

INSKRYPCJE (napisy wyryte na kamieniu, tynku) - brak

DATOWANIE: 1 poł XX w

LOKALIZACJA / MIEJSCE PRZECHOWYWANIA: Sławno pl Kościelny 8, 26-332 Sławno

WŁAŚCICIEL / UŻYTKOWNIK: Parafia p.w. NMP

TECHNIKA: Stolarka okienna, drzwiowa, schody drewniane, tynki, malatura

WCZEŚNIEJSZE KONSERWACJE (lub RENOWACJE): tak

WCZEŚNIEJSZE DOKUMENTACJE: TAK Dokumentacja prac stratygraficznych p
Dobrzyński 2013

1.2. ZMIANA DANYCH PO ZAKOŃCZENIU PRAC

DATOWANIE: bez zmian

INSKRYPCJE: bez zmian

AUTOR, WARSZTAT, SZKOŁA: bez zmian

TECHNIKA: bez zmian

1.3. DANE O REALIZACJI KONSERWATORSKIEJ

WYKONAWCY PRAC: Karolina Niemczyk-Bałtowska

KIEROWNIK: mgr Karolina Niemczyk-Bałtowska

SKŁAD ZESPOŁU: mgr Karolina Niemczyk-Bałtowska

RODZAJE BADAŃ ORAZ ICH WYKONAWCY:

- Badania stratygraficzne: mgr Karolina Niemczyk-Bałtowska

INSPEKTORZY NADZORU, RZECZOZNAWCY I KONSULTANCI: nie dotyczy

k

Wykonano kilka odkrywek sondażowych. W miejscach najbardziej reprezentatywnych wykonano rozwarstwienia warstw stratygraficznych „in situ”. Pobrano próbki, które następnie zbadano w warunkach laboratoryjnych.

AUTOR DOKUMENTACJI: Karolina Niemczyk-Bałtowska

DATA I MIEJSCE WYKONANIA: Styczeń 2024 r., Sopot.

2 BADANIA STRATYGRAFICZNE

2.1. Wstęp

Wnętrze kościoła p.w. NMP w Sławnie zostało podane badaniom w 2013 roku przez mgr Jan Dobrzyńskiego. Wykonano odkrywki stratygraficzne, opis w niniejszej dokumentacji. Odkrywki nie wykazały malatury historycznej – kościół został poddany gruntownemu remontowi w II poł XXw

4. Wytyczne konserwatorskie

- Wykonanie malatury aranżacji kolorystycznej ścian jednolitej w tonacji ciepłej, harmonizującej z wyposażeniem kościoła tzn ołtarzy w kolorystyce zróżnicowanej – marmoryzowanych ołtarzy św Franciszka i św. Stanisława Kostki oraz monochromatycznych ołtarza głównego bocznych i ambony.
- Bezwzględnie wymagane jest wykonanie wymalowań próbnych i zatwierdzenie komisyjnie przez WUOZ
- Wszelkie odkryte fragmenty polichromii historycznej należy zgłosić do oceny WUOZ.

6. Program prac konserwatorskich

Stan zachowania i przyczyny zniszczeń obiektu

Budynek był stale użytkowany na cele mieszkalne i użytkowe, jako taki był ogrzewany i wentylowany.

Mury, tynki

Wyprawy tynkarskie oryginalne wg obecnej oceny zachowały się słabo. W całości pokryte grubą warstwą szpachlówek gipsowych i przemalowaniami. Oryginalne tynki były wapienno –cementowe, z wypełniaczem kwarcowym drobnym 0,5 mm.

Malatura na tynku

Oryginalna malatura historyczna została usunięta podczas remontu w II poł XXw .

Założenia technologiczne

Zaleca się wykonanie wszystkich prac naprawczo-konserwatorskich w technologiach rzemieślniczych oraz firmowych stosowanych i sprawdzonych przy odnowie zabytków na przestrzeni ostatnich lat, które mają w ofercie materiały przeznaczone do obiektów zabytkowych np. Keim (lub inne) z pigmentem mineralnym , silikatowe Ze względu technologicznych bezwzględnie zakazane jest użycie tynków i szpachlówek gipsowych.

PROPONOWANE DZIAŁANIA. PROGRAM PRAC KONSERWATORSKICH

4.1 Tynki

Usunąć przemalowania z całości ścian

- Usunięcie łat i nawarstwień gipsowych
- Wykonanie opcjonalnie odgrzybienia w miejscach zaatakowanych Prace odgrzybiające powierzyć firmie specjalistycznej proponowany preparat np. Tytan Profesional Środek grzybobójczy (Selena
- Wykonać inwentaryzację i projekt na podstawie ewentualnej odsłoniętej polichromii, zatwierdzić w WUOZ
- Wykonać szycie w miejscu pęknięcia , poza strefą polichromii , podklejać na zaprawy iniekcyjne przykładowo Iniektionsleim Remmers
- Szczeliny wypełnić zaprawą mostkującą z włóknami lub Caparol Riss Spachtel
- Pęcherze podkleić PLM M i A i Polioctan winylu PW-50
- Impregnować powierzchnię preparatem krzemianowym Silex OH
- Wykonać uzupełnienia w zaprawie Uniwersalputz , uniwersalputz Fein, Maltamix TM 25 kg
- Wykonać impregnację lamperii preparatem Keim Concentral Betonsiegel
- impregnować, przykładowo Keim Spezial Fix
- Wykonać uzupełnienia tynku i sztukaterii Wykonać malaturę farbami Keim Optil lub Keim Quarzil
- Tynki wapienno-piaskowe z trasek zapobiegające powstawaniu wykwitów wapiennych (przykładowo doskonale dyfuzyjny Optosan Tras Mortel TWN) lub systemowe tynki

wapienno cementowe o parametrach odpowiednich dla obiektów zabytkowych należy położyć na pozostałych niezasolonych i niezawilgoconych powierzchniach np. tynk Kreisel, Fasadenschutz (Remmers), Tyssand. W miejscach trudnych stosować siatkę zatopioną w zaprawie klejowej. Szpachlować tynkiem z włóknem przykładowo Keim Universalputz Fein Należy przestrzegać norm wiązania zapraw mineralnych (1 mm na dzień) i nie dopuścić do przemarznięcia lub powstania spękań w wysokich temperaturach.

Malatura na ścianie

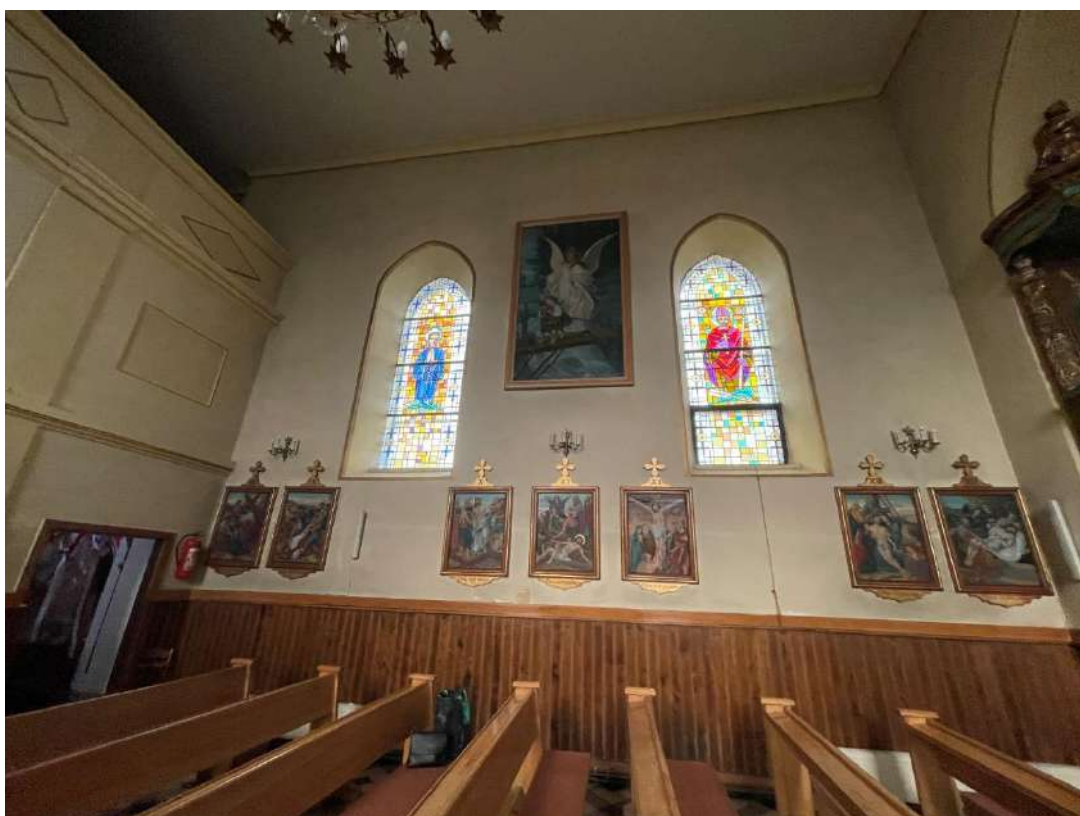
- Po związaniu tynków podłoże zaimpregnować preparatem wyrównującym chłonność, posiada również częściowe właściwości izolacyjne z uwagi na zawartość powietrza w strukturze Chłonność szpachlówek i tynków ograniczyć poprzez pokrycie gruntem z linii farb stosowanych do prac malarskich Keim Spezial Fix
- Wykonać malaturę farbami Keim Optil lub Keim Quarzil , postępować zgodnie z kartą techniczną

8. PODSUMOWANIE

Zaproponowane zalecenia zapewnią trwałość renowacji, nadadzą jej odpowiedni efekt plastyczny powierzchni oraz zapewnią komfort użytkowania wnętrza. Znamienne jest, że mamy do czynienia z obiektem zabytkowym pełnym ukrytych cech, który może być ostatecznie rozpoznany w trakcie przeprowadzania remontu. Podczas prac są możliwe modyfikacje spowodowane możliwością wystąpienia nowych okoliczności i ostateczne rozwiązanie powstanie po oględzinach podczas trwania budowy.



Ściana od strony chóru Stan malatury wnętrza 2023



Nawa, strona lewa Stan malatury wnętrza 2023,



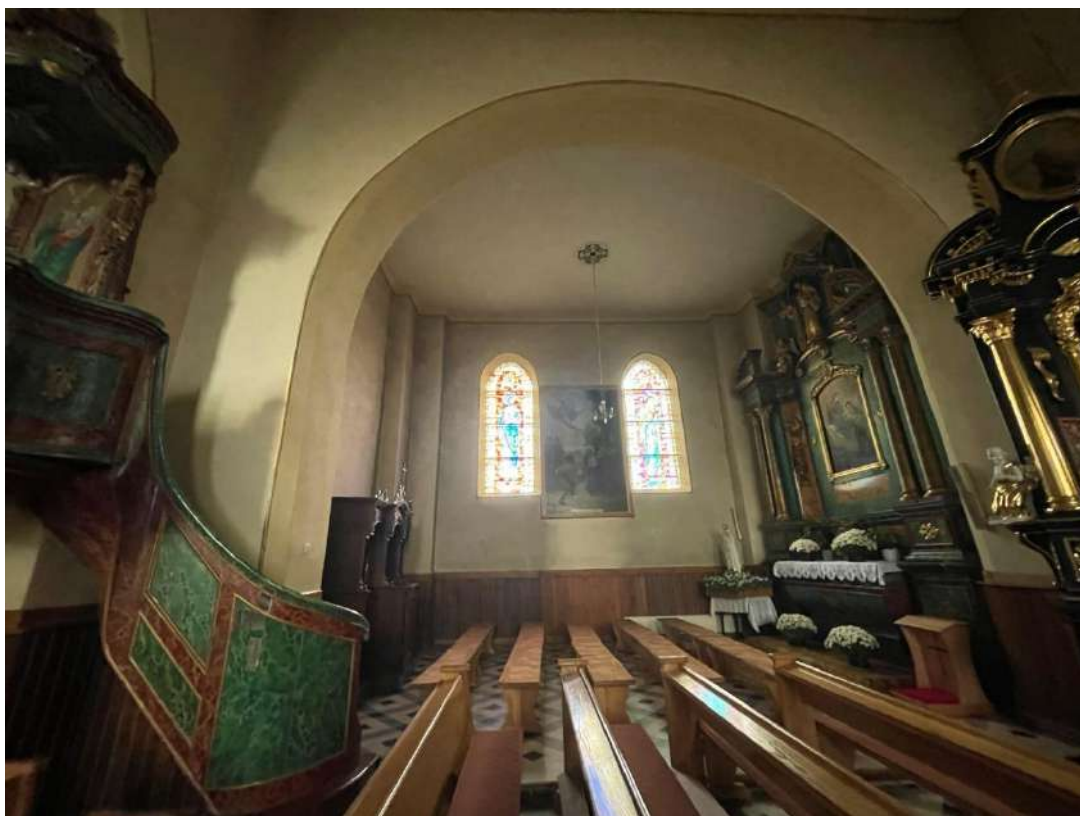
Nawa, strona prawa Stan malatury wnętrza 2023,



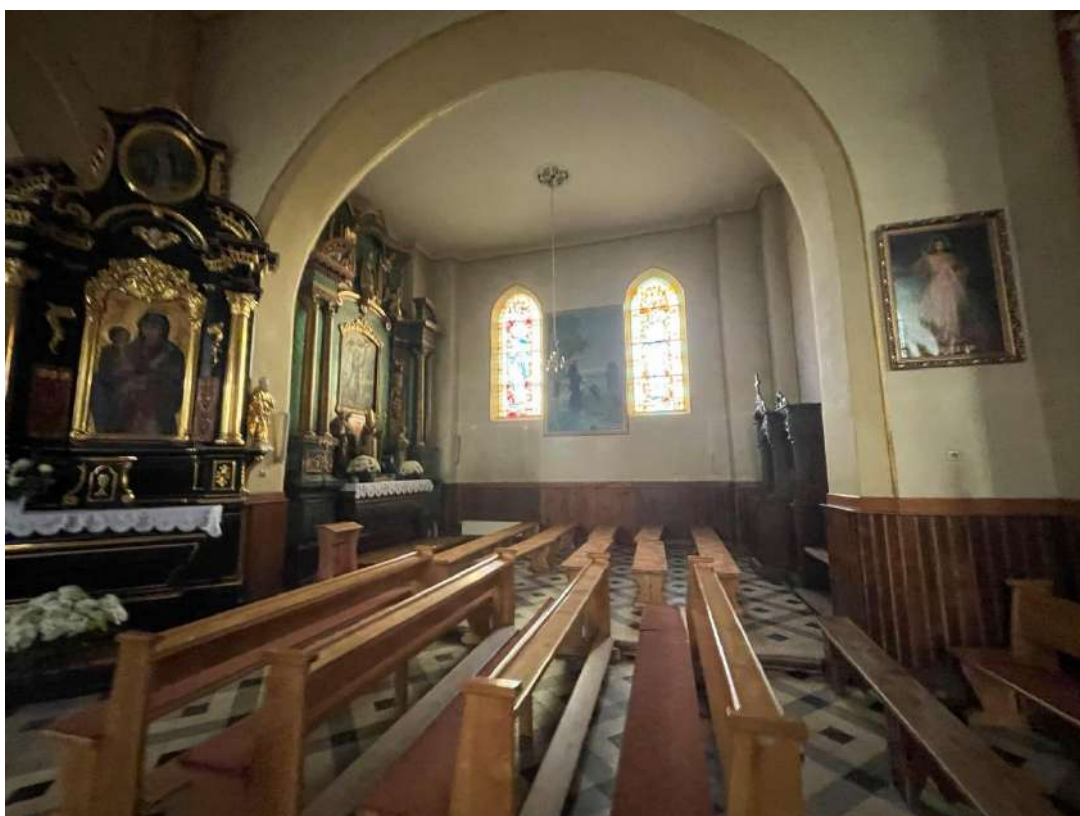
Wnętrze kościoła , nawa. Stan malatury wnętrza 2023.



Wnętrze kościoła , prezbiterium Stan malatury wnętrza 2023.



Transept strona lewa kaplica św Stanisława Kostki



Transept strona prawa, kaplica św Franciszka